

# FHN Reglementen

## Behendigheid 2015

*Algemeen*



# INHOUDSOPGAVE

	Blz.
<b>INTRODUCTIE</b>	<b>2</b>
<b>HOOFDSTUK 1: DE WEDSTRIJDVORMEN</b>	<b>3</b>
<b>FHN-COMPETITIE</b>	<b>5</b>
<b>HOOFDSTUK 2: DE KLASSE-INDELING</b>	<b>6</b>
<b>HOOFDSTUK 3: VERDELING TUSSEN HOOGTES EN KLASSEN</b>	<b>10</b>
<b>HOOFDSTUK 4: DEELNAME + INSCHRIJVING</b>	<b>11</b>
<b>HOOFDSTUK 5: HET PARCOURS</b>	<b>12</b>
<b>HOOFDSTUK 6: FOUTEN/WEIGERINGEN/DISKWALIFICATIE</b>	<b>14</b>
<b>HOOFDSTUK 7: FOUTEN/WEIGERINGEN OP DE TOESTELLEN</b>	<b>17</b>
<b>HOOFDSTUK 8: DE TOESTELLEN</b>	<b>20</b>
<b>HOOFDSTUK 9: DE SPELONDERDELEN</b>	<b>21</b>

**BELANGRIJK:**

De *roodgemarkeerde* hoofdstukken bevatten wijzigingen ten opzichte van het vorige jaar. De stukken tekst waarin is gewijzigd wordt aangegeven met een rode koptekst. Als er enkel woorden of zeer kleine stukken tekst zijn gewijzigd wordt dit ook in het rood aangegeven, maar zonder een rode koptekst.

# INTRODUCTIE

De behendigheidssport heeft na de introductie in Engeland sinds 1978 een wereldwijde groei doorgemaakt met een evenredig aantal deelnemers. Behendigheid is een vertaling van het Engelse woord "agility" dat eigenlijk snel en behendig betekent. In deze sport komt het er ook op aan dat de eigenaar een goed appèl op de hond heeft, zodat er een wederzijdse verstandhouding tussen baas en hond is ontstaan. Hoe beter dit contact is, hoe werkwilliger en vrijer de hond zich gaat gedragen. Dit uit zich in steeds betere (wedstrijd)resultaten. Een hond, die niet begrepen of onderdrukt wordt, zal binnen de behendigheidssport niet veel bereiken. Dit betekent ook, dat er een opvoedende werking van de behendigheidssport in het belang van de hond uitgaat.

Naast de goede verstandhouding moet zowel de behendighheidsbeoefenaar als de hond over een goede conditie beschikken, daar er sprake is van korte krachtexplosies tot max. 60 sec., waarbij een afstand van 100 tot 200 meter afgelegd moet worden. Tijdens het afleggen van deze afstand moet de hond over of door verschillende hindernissen gaan (parcours), waarbij de eigenaar zelf ook de nodige snelheid en conditie moet hebben om de hond te begeleiden en te sturen.

Men kan zeggen, dat deze sport voor bijna iedere gezonde hond geschikt is. Dat "bijna" betekent een beperking voor de zeer grote hondenrassen, zoals de Sint-bernard, de Wolfshond etc. en de zware dogachtigen.

Om de nieuwelingen in deze sport niet direct te ontmoedigen moeten de instructeurs hun cursisten niet te snel naar wedstrijden sturen. Een diskwalificatie kan binnen twee seconden al plaatsvinden. Dan is deze teleurstelling soms voldoende om af te haken.

Het is de eigenaar van de hond vrij om een ander met zijn hond te laten lopen. In dat geval spreken we dan ook over geleider. In de behendigheidssport is sprake van een teamsport; geleider en hond. Daarom is het raadzaam geleider en hond niet te scheiden. Zeker als men goede resultaten wil (blijven) behalen moet de verstandhouding tussen beiden optimaal zijn.

De deelnemer dient zich ervan bewust te zijn, dat de in dit reglement beschreven spelregels alleen van kracht zijn voor wedstrijden, die onder verantwoording van de Federatie vallen.

De bij de wedstrijdvormen genoemde "Internationale wedstrijden" en de "Wereldkampioenschappen" worden gelopen volgens de reglementen van de IFCS (International Federation of Cynological Sports). Deze wijken op een aantal punten af van die van de FHN! De IFCS-reglementen zijn te vinden via een link op de FHN-site [www.fhn.nl](http://www.fhn.nl)

Bij wedstrijden, die vallen onder de reglementen van de Federatie Hondensport Nederland, wordt geen onderscheid gemaakt tussen ras- en rasloze honden. Iedereen mag aan deze wedstrijden deelnemen. Deelnemers moeten wel in het bezit zijn van een FHN-startlicentie, die verkrijgbaar is via een bij de FHN aangesloten hondenschool..

Veel plezier met de behendigheidssport!

# HOOFDSTUK 1

## DE WEDSTRIJDVORMEN

De wedstrijden, die onder de reglementen van de Federatie Hondensport Nederland worden gehouden, kunnen zijn:

A. **Kwalificatiewedstrijden**

Dit zijn door de FHN aangewezen wedstrijden, die meetellen voor het FHN Behendigheidskampioenschap.

B. **Competitiewedstrijden**

De resultaten van deze serie wedstrijden tellen mee voor een door de FHN of sponsor ingestelde prijs o.i.d. (Zie: de FHN-competitie).

C. **Classificatiewedstrijden**

Dit zijn wedstrijden, waarvan de resultaten meetellen voor promotie naar een andere klasse.

D. **Internationale wedstrijden.**

Aan deze wedstrijden kunnen deelnemers uit Nederland meedoen en deelnemers uit andere landen, die zijn aangesloten bij de IFCS. **Deze wedstrijden worden beoordeeld volgens de reglementen van de IFCS, welke op enkele punten afwijken van die van de FHN. Zie hiervoor de link op de FHN-site naar het IFCS.**

E. **Selectiewedstrijden WAC**

De resultaten van zowel de **Spelonderdelen**, het VP als de Jumping, die behaald zijn tijdens de Selectiewedstrijden WK, tellen mee voor de kwalificatie voor de eerstvolgende wereldkampioenschappen. De exacte selectiecriteria worden door het bestuur vastgesteld. Zij zijn te vinden op de internetsite [www.fhn.nl](http://www.fhn.nl).

F. **Kampioenschap**

Het jaarlijkse kampioenschap wordt gehouden voor deelnemers in de A-, B- en C-klasse, die zich hebben gekwalificeerd door deel te nemen aan een, door het FHN-bestuur vast te stellen, aantal kwalificatiewedstrijden (KW).

**Deelnemer: de combinatie hond/geleider, zoals dit geregistreerd staat in het licentiebestand van de FHN. Een andere samenstelling zal niet worden geaccepteerd, ongeacht welke reden dan ook.**

De deelnemers komen uit in de klasse, waarin zij gerechtigd zijn uit te komen.

Voor de Veteranen en de Debutanten wordt er een eigen kampioenschap georganiseerd op deze dag.

De deelnemers uit de A, B en C klasse mogen alleen inschrijven wanneer men 8 uitslagen heeft behaald. Ook na tussentijdse promotie tellen de uitslagen uit de vorige klasse(s) mee voor uitnodiging aan het NK. Na een tussentijdse promotie mag men bij het NK WEL uitkomen in de nieuwe klasse. Ook als men in deze nieuwe klasse nog niet genoeg wedstrijden heeft gelopen.

Er geldt een maximum van 220 deelnemers die zich kunnen inschrijven voor het Kampioenschap. Wanneer er meer dan 220 inschrijvingen zijn, vallen de deelnemers met de slechtste resultaten in de competitie af.

Uitleg 8 uitslagen:

U moet 4 uitgelopen uitslagen van het Vast Parcours en 4 uitgelopen uitslagen van de Jumping behaald hebben in 1 jaar, zoals dit ook vermeld staat in het aantal uitslagen zoals in de competitie.

Elke andere combinatie

van uitslagen is niet mogelijk om aan het getal van 8 uitslagen te komen, dus bijvoorbeeld 6 uitslagen op het Vast Parcours en 2 uitslagen op de Jumping geldt niet. Het moeten er van elk 4 zijn. Een diskwalificatie is geen uitslag.

Voor debutanten en veteranen is geen kwalificatie van toepassing. Er geldt een maximum van 110 deelnemers. Wanneer er meer dan 110 inschrijvingen zijn vallen de deelnemers met de slechtste resultaten in de competitie af.

De klasse A, B en C, Debutanten en Veteranen zullen twee vast parcoursen en één jumping lopen. Deze drie onderdelen worden samengevoegd in één klassement. Per klasse per hoogte zijn 3 prijzen beschikbaar.

De wisseltrofee 'Beste hond van de dag' zal worden uitgereikt aan de combinatie die gedurende de dag het minste strafpunten (fouten, weigeringen en tijdfouten) heeft behaald en vervolgens de beste tijd heeft gelopen. De wisseltrofee wordt alleen uitgereikt aan een A, B of C combinatie.

Voor de Debutanten is een extra prijs "belofte van de dag" beschikbaar. Voor de Veteranen is een extra prijs "oudje van de dag" beschikbaar.

Er kunnen op dit Nederlands Kampioenschap geen promotiepunten worden gehaald. Dit is van toepassing op alle klassen.

Na de laatste wedstrijd kan men alleen aan het NK meedoen zoals de combinatie in de competitie is geëindigd. Tevens dient men zich minimaal éénmaal voor een competitiewedstrijd ingeschreven te hebben in de klasse waarin men ook voor het NK wil deelnemen.

## DE FHN-COMPETITIE

Voor iedere klasse is er een jaarlijkse competitie.

Van alle gelopen competitiewedstrijden tellen de beste 4 resultaten van het Vast Parcours, de beste 4 resultaten van de Jumping en de 4 beste resultaten van het spelonderdeel.

Winnaar in een klasse is degene, die in totaal over deze 12 resultaten het minste aantal strafpunten, d.i. tijdfouten + parcoursfouten, heeft. (Met tijdfouten wordt bedoeld het aantal seconden in duizendste boven de gestelde SPT. Parcoursfouten zijn de op het parcours gemaakte fouten/weigeringen á 5 strafpunten per fout/weigering).

Bij een ex aequo wint degene, die volgens onderstaande berekening het hoogste aantal punten heeft behaald.

Per competitiewedstrijd kunnen punten worden behaald voor het Vast Parcours, de Jumping en het Spel. De in een seizoen 4 hoogst behaalde punten van het VP, de 4 hoogst behaalde punten van de Jumping en de 4 hoogst behaalde punten van het Spel worden bij elkaar opgeteld en bepalen het totale aantal behaalde punten.

Punten worden toegekend volgens onderstaande berekening:

Uitgangspunt Vast parcours = 120 punten , Jumping = 100 punten en het uitgangspunt bij het Spel is afhankelijk van het aantal geplaatste deelnemers in een klasse met als basis 80 punten voor de winnaar.

De gelopen tijden worden omgerekend naar een parcourslengte van 150 meter voor het Vast parcours en 120 meter voor de Jumping.

Deze omgerekende tijd én de strafpunten voor gemaakte fouten en weigeringen, 5 strafpunten per fout/weigering, worden van de uitgangspunten afgetrokken.

Bij het spel krijgt de winnaar als punten het aantal geplaatsten maal 2.

De overige puntenverdeling zal naar rato plaatsvinden.

## HOOFDSTUK 2

### DE KLASSE-INDELING

Aan de FHN behendigheidswedstrijden kan worden deelgenomen door honden met en zonder stamboom, die tenminste 15 maanden oud zijn. Deze honden dienen te zijn voorzien van een identificatiechip. Voor de regels omtrent deelname van honden met gecoupeerde oren en/of staart zie het Huishoudelijk Reglement 1.4.

**Behendigheid licenties kunnen worden aangevraagd vanaf de dag dat de hond 15 maanden wordt.**

Van onderstaande promotie-/degradatieregels en van de genoemde percentages kan het bestuur van de FHN afwijken, indien de situatie daartoe aanleiding geeft. De percentages kunnen per jaar worden bekeken en tussentijds promoveren kan bv. gebeuren op advies van de scheidsrechter of op verzoek van de betrokkene zelf, indien de meest recente resultaten promotie ondersteunen. Het bestuur van de FHN kan dan de betrokkene op elk moment laten promoveren. **Degraderen op eigen verzoek kan pas aan het einde van het seizoen.** Een vaste degradatieregel zal niet eerder worden ingevoerd dan nadat de hogere klassen (B+C) hiervoor voldoende deelname hebben.

### DEBUTANTENKLASSE

De Debutantenklasse is ingesteld om de nieuwkomers in de behendigheidssport te laten wennen aan de wedstrijdsfeer.

Deze klasse is toegankelijk voor deelnemers, die **nog nooit** met een hond aan een officiële FHN behendigheidswedstrijd hebben deelgenomen. Tevens mogen licentiehouders, die al met een hond in een andere klasse uitkomen/-kwamen, met een (andere) nieuwe (jonge) hond, die nog nooit aan officiële FHN behendigheidswedstrijden heeft deelgenomen, uitkomen in de Debutantenklasse.

Gedurende het lopende kalenderjaar zal men in deze klasse minimaal aan drie (3) classificatiewedstrijden moeten deelnemen. Van deze drie (3) wedstrijden zal men ten minste twee (2) Vast Parcoursen en één (1) Jumpingparcours zonder diskwalificatie afgelegd moeten hebben. De promotie naar de A-klasse is op 1 januari van het volgende jaar. Op verzoek kan men eerder naar de A-klasse overgaan; deze keuze is onherroepelijk.

Bij promotie op eigen verzoek naar een hogere klasse komen de behaalde resultaten van de vorige klasse te vervallen, men begint weer van voor af aan. Resultaten mogen dus niet meegenomen worden.

**Gelopen wedstrijden in de Debutantenklasse tellen na tussentijdse promotie niet mee voor een uitnodiging voor het NK in de A-klasse.**

In deze klasse wordt een eigen kampioenschapwedstrijd gehouden.

#### **Voor handlers die met 2 honden tegelijk starten in de Debutanten klasse geldt het volgende:**

**Wanneer 1 van de 2 honden promoveert, hetzij aan het einde van het jaar, hetzij in de loop van het jaar middels een tussentijdse promotie, dan promoveert de andere hond niet meer automatisch mee.**

**Men mag met de ene hond in de Debutantenklasse lopen en met de andere hond in een hogere klasse. De overstap naar een hogere klasse kan alleen als er aan de promotie eisen is voldaan.**

## **A-KLASSE**

Toegankelijk voor deelnemers en honden, die uit de Debutantenklasse promoveren of die al in deze klasse uitkomen van de FHN.

Deelnemers en honden met wedstrijdervaring moeten in de A klasse starten.

Om te promoveren naar de B-klasse moeten zij bij classificatiewedstrijden minimaal 3 promotiepunten hebben behaald, waarvan er minimaal één op het VP.

3 promotiepunten op het VP mag ook. **Er kunnen geen promotiepunten met het spelonderdeel gehaald worden.**

Een promotiepunt kan alleen behaald worden bij een foutloze ronde binnen de standaard parcouurstijd. Promotie volgt per 1 januari van het volgende jaar, maar kan ook tussentijds wanneer de deelnemer de vereiste promotiepunten heeft behaald. Bij promotie op eigen verzoek naar een hogere klasse komen de behaalde resultaten van de vorige klasse te vervallen, men begint weer van voor af aan. Resultaten mogen niet meegenomen worden.

## **B-KLASSE**

Toegankelijk voor deelnemers en honden, die uit de A-klasse promoveren of die al in deze klasse lopen bij de FHN.

Om te promoveren naar de C-klasse moeten zij bij classificatiewedstrijden minimaal 3 promotiepunten hebben behaald, waarvan er minimaal één op het VP.

3 promotiepunten op het VP mag ook. **Er kunnen geen promotiepunten op het spelonderdeel gehaald worden.**

Een promotiepunt kan alleen behaald worden bij een foutloze ronde binnen de standaard parcouurstijd. Promotie volgt per 1 januari van het volgende jaar, maar kan ook tussentijds wanneer de deelnemer de vereiste promotiepunten heeft behaald. Bij promotie op eigen verzoek naar een hogere klasse komen de behaalde resultaten van de vorige klasse te vervallen, men begint weer van voor af aan. Resultaten mogen niet meegenomen worden.

**Indien een deelnemer afziet van het recht om te promoveren naar de C-klasse, dient dit direct na de laatste competitiewedstrijd schriftelijk kenbaar gemaakt te worden bij de coördinator. Het afzien van dit recht om te promoveren van B naar C kan slechts éénmaal worden gebruikt. Heeft men het volgend jaar, of daarna, opnieuw voldaan aan de promotie eisen, dan volgt promotie of op eigen verzoek tussentijds, of automatisch bij het begin van het nieuwe jaar.**

## **C-KLASSE**

Toegankelijk voor deelnemers en honden, die uit de B-klasse promoveren of die al in deze klasse lopen bij de FHN.

## **VETERANEN**

Deze klasse staat open voor honden, die minimaal zeven jaar zijn. Zodra de eigenaar de keuze gemaakt heeft om met zijn/haar hond in de Veteranenklasse uit te komen is deze keuze onherroepelijk.

Voor de groep Veteranen geldt niet langer dat zij automatisch gekoppeld aan de parcoursen van de A-klasse. Indien de wedstrijd indeling geen koppeling met de A-klasse toelaat zal ook de veteranen aan de B-klasse parcoursen gekoppeld kunnen worden.

In deze klasse wordt een eigen kampioenschapwedstrijd gehouden.

## **OPMERKINGEN**

**Vanaf seizoen 2015 zijn loopse teven toegestaan. De deelnemer ziet er op toe geen onnodig overlast te veroorzaken tov de andere combinaties. Er zal niet als eerste of als laatste gestart hoeven te worden.**



## **PROMOVEREN**

Om te promoveren naar een hogere klasse zal men in **één kalenderjaar** voldoende promotiepunten moeten behalen. Zodra het vereiste aantal promotiepunten is behaald is kan men op verzoek promoveren naar de hogere klasse, anders volgt promotie per 1 januari van het volgende jaar. Behaalt men in een jaar niet het vereiste aantal promotiepunten, dan vervallen de behaalde promotiepunten per 1 januari van het volgende jaar. Men kan in één seizoen slechts twee keer tussentijds promoveren.

De FHN kent nog geen automatische degradatieregels: wanneer men naar een bepaalde klasse is gepromoveerd blijft men in principe in deze klasse tot promotie naar een hogere klasse. Wel bestaat de mogelijkheid om, aan het einde van het seizoen, op eigen verzoek te degraderen naar een lagere klasse wanneer een combinatie is geëindigd bij de laatste 20% van de competitie. De combinatie dient minimaal 4 wedstrijden gelopen te hebben. Degradatie van de A-klasse naar de debutantenklasse is niet mogelijk.

Tussentijdse promoties kunnen t/m de voorlaatste competitiewedstrijd aangevraagd worden. Na de laatste wedstrijd kan men alleen aan het NK meedoen zoals de combinatie in de competitie is geëindigd. De promotie gaat pas in bij het volgende wedstrijdseizoen.

### **Lopers die overstappen vanuit andere behendigheidswedstrijden dan FHN:**

Het is voor lopers die overstappen vanuit andere behendigheidswedstrijden niet meer toegestaan dat zij één op één kunnen overstappen in de klasse waarin ze uitkwamen in andere behendigheidswedstrijden. Elke loper die uit een andere behendigheidswedstrijd komt en die een licentie aanvraagt voor de wedstrijden van de FHN dienen te starten in de A klasse.

## **SPELREGELS VETERANENKLASSE**

De Veteranen lopen in eerste instantie parcoursen op A-klasse niveau, met aangepaste spronghoogtes. Voor een betere doorstroming van de dagindeling kan het voorkomen dat de Veteranenklasse gecombineerd moet worden met de parcoursen van de B-klasse.

De bandsprong zal voor de veteranenklasse niet meer gebruikt worden.

Voor hen gelden verder de reglementen van de A-, B- en C- klasse, met uitzondering van de band.

## **SPELREGELS DEBUTANTENKLASSE**

Het Debutantenparcours mag volgens de regels van een A-parcours worden samengesteld waarbij, in tegenstelling tot de andere klassen, geen wip gebruikt mag worden. Wordt de slalom opgesteld dan moet deze bestaan uit zes paaltjes. De slalom mag 2 keer in het parcours worden opgesteld.

Ieder toestel mag meerdere malen gebruikt worden, **mits** het parcours dat de debutant moet afleggen uit niet meer dan 20 toestellen bestaat. Dit geldt voor zowel het Vast Parcours als de Jumping.

De S.P.T./M.P.T. zal gelijk zijn aan die van de A klasse.

De beoordeling van de Debutantenklasse is als volgt:

1. Voor alle toestellen gelden de fouten en weigeringen, zoals voor de andere klassen in de reglementen is aangegeven. Dit betekent ook dat een deelnemer die zijn hond laat zitten, liggen of staan een weigering krijgt opgelegd.
2. De hond komt tot stilstand binnen een meter van het toestel, dat hij moet nemen. Ook het draaien cq tollen van een rondje binnen een meter voor een toestel wordt als geen directe lijn kiezen beoordeeld en zal een weigering tot gevolg hebben.
3. De combinatie, die één of meer fouten en/of weigeringen maakt op hetzelfde toestel, krijgt voor dat toestel alleen de eerste fout of weigering opgelegd. Helpt de geleider de hond echter door deze aan te raken of door het toestel aan te raken dan worden hiervoor wel extra fouten gegeven. Ook ruwe behandeling, het gebruik van onwelvoeglijke taal etc. wordt bestraft. Deze fouten zijn n.l. van een andere soort dan het maken van fouten op een toestel.
4. Indien een combinatie **vier** weigeringen maakt op **hetzelfde** toestel dan wordt, ondanks het voorgaande, de combinatie gediskwalificeerd.
5. Een combinatie wordt gediskwalificeerd, wanneer aan deze combinatie op het hele parcours **drie** weigeringen zijn opgelegd. Verder zijn alle andere fouten, die tot diskwalificatie leiden, zoals omschreven in de reglementen, van toepassing.

## HOOFDSTUK 3

### VERDELING TUSSEN HOOGTES EN KLASSEN

- 30 klasse:** Tot de 30 klasse behoren honden, die een schofthoogte hebben van 30 cm. of minder.
- 40 klasse:** Tot de 40 klasse behoren honden, die een schofthoogte hebben van meer dan 30 cm. tot en met 40 cm.
- 55 klasse:** Tot de 55 klasse behoren honden, die een schofthoogte hebben van meer dan 40 cm. tot en met 50 cm.
- 65 klasse:** Tot de 65 klasse behoren honden, die een schofthoogte hebben van meer dan 50 cm.
- Klein** Tot de Debutanten- en Veteranenklasse klein behoren honden, die een schofthoogte hebben van 40 cm. of minder.
- Groot** Tot de Debutanten- en Veteranenklasse groot behoren honden, die een schofthoogte hebben van meer dan 40 cm.

### Schematisch overzicht van de spronghoogtes per klasse

Bij internationale wedstrijden wijken hoogtes en breedtes op enkele punten af.  
Zie IFCS-reglement.

Klasse	Hoogte hond	Sprong hoogte	Parallelsprong/Oxer		Breedte sprong	Band	Combinatie sprong	Schutting
			Parallel	Oxer				
			breedte	breedte				
Debutanten	klein	20 cm	nvt	nvt	50 cm	30 cm	>2,00 mtr.	170 cm
	groot	40 cm			100 cm	55 cm	>3,00 mtr.	
Veteranen	klein	20 cm	nvt	nvt	50 cm	nvt	>2,00 mtr.	170 cm
	groot	40 cm			100 cm		>4,00 mtr.	
A	30 (toy)	30 cm	nvt	25-30 cm	50 cm	30 cm	>2,00 mtr.	170 cm
	40 (small)	40 cm			90 cm	40 cm	>2,50 mtr.	
	55 (medium)	55 cm	30-40 cm	>40-60 cm	120 cm	55 cm	>3,00 mtr.	170 cm
	65 (large)	65 cm			130 / 150 cm	65 cm	>3,50 mtr.	
B	30 (toy)	30 cm	nvt	25-30 cm	50 cm	30 cm	>2,00 mtr.	170 cm
	40 (small)	40 cm			90 cm	40 cm	>2,50 mtr.	
	55 (medium)	55 cm	30-40 cm	>40-60 cm	120 cm	55 cm	>3,00 mtr.	170 cm
	65 (large)	65 cm			130 / 150 cm	65 cm	>3,50 mtr.	
C	30 (toy)	30 cm	nvt	25-30 cm	50 cm	30 cm	>2,00 mtr.	170 cm
	40 (small)	40 cm			90 cm	40 cm	>2,50 mtr.	
	55 (medium)	55 cm	30-40 cm	>40-60 cm	120 cm	55 cm	>3,00 mtr.	170 cm
	65 (large)	65 cm			130 / 150 cm	65 cm	>3,50 mtr.	

# HOOFDSTUK 4

## INSCHRIJVEN VOOR EEN BEHENDIGHEIDSWEDSTRIJD

Inschrijven kan tot uiterlijk de sluitingsdatum voor inschrijving. Per ring kunnen op een dag 300 starts worden verwerkt, waarbij rekening gehouden moet worden dat iedere deelnemer aan 3 onderdelen meedoet (Spel, Vast Parcours en Jumping). De ervaring uit het verleden leert dat ca. 10 % van het aantal aanmeldingen niet komt opdagen. De organisatie accepteert daarom bij 2 ringen maximaal 220 inschrijvingen, bij 3 ringen maximaal 330 etc.

De wedstrijdcoördinator zal bij meer dan 330 (220) inschrijvingen de uitlootprocedure toepassen om het maximale aantal van 330 (220) deelnemers niet te overschrijden.

Inschrijving geschiedt door overmaking van het inschrijfgeld op rekening van de organiserende hondenschool. Hierbij dient duidelijk vermeld te staan:

1. het startlicentienummer (zonder de letter B)  
Gebruik een streepje tussen instellings- deelnemer en hondnummer
2. naam van de geleider
3. naam van de hond

### **Onvolledige, onjuiste of onduidelijke inschrijvingen worden niet geaccepteerd!**

Door inschrijving verklaart de deelnemer akkoord te gaan met de volgende voorwaarden:

1. De ingeschreven hond heeft het laatst verlopen tijdvak van 6 maanden niet verkeerd in omstandigheden, waardoor er gevaar bestaat voor besmetting van welke ziekte van besmettelijke aard dan ook en de deelnemer zal niet deelnemen aan de wedstrijd, indien de aangegeven omstandigheden zich voor de wedstrijd alsnog mochten voordoen.
2. De deelnemer kan de FHN of FHN-officials niet aansprakelijk stellen voor opgelopen schade en/of letsel en voor schade en/of letsel toegebracht aan derden door de inschrijver of zijn/haar hond.
3. De deelnemer is op de hoogte van het FHN-reglement.
4. De deelnemer heeft de gedragsregels ten aanzien van het gebruik van de startlicentie ontvangen en zal zich hieraan houden.
5. Er wordt geen restitutie van het inschrijfgeld verleend wanneer men na de sluitingsdatum toch besluit af te zien van deelname aan de wedstrijd. Gevallen van overmacht zullen apart worden beoordeeld.

### **GEDRAGSREGELS VOOR DE DEELNEMERS**

In het algemeen wordt van de deelnemers verwacht, dat zij zich sportief en beheerst gedragen **in** en **om** de wedstrijdringen.

- A. Een deelnemer, die zijn hond een harde afstraffing geeft of ruw behandelt in de ring of op of rond het gehele wedstrijdterrein, wordt uitgesloten van verdere deelname.
- B. Een deelnemer, die zijn hond zo treitert dat deze agressief wordt en in de fout gaat, wordt uitgesloten van verdere deelname.
- C. Een deelnemer, die tijdens het afleggen van het parcours onwelvoeglijke taal gebruikt, wordt gediskwalificeerd voor dat onderdeel.
- D. Een deelnemer, die langs de ring d.m.v. krachttermen een loper in de ring aanroept in positieve of negatieve zin dan wel aanwijzingen geeft, wordt uitgesloten van verdere deelname.
- E. Een deelnemer, die zich op een of andere wijze misdraagt, zulks ter beoordeling van de wedstrijdorganisatie en/of de scheidsrechter, wordt van verdere deelname uitgesloten.
- F. Het is iedere deelnemer verboden om een scheidsrechterlijke beslissing aan te vechten of in discussie te gaan met de scheidsrechter. Uitsluiting van verdere deelname is het gevolg.

Indien één of meer punten genoemd onder A t/m F toegepast worden dan zal de scheidsrechter en/of de wedstrijdorganisatie dit moeten melden aan het FHN-bestuur, zodat eventueel aanvullende maatregelen genomen kunnen worden.

# HOOFDSTUK 5

## HET PARCOURS

Binnen de behendigheidssport zijn er drie soorten van parcourssystemen:

1. Het Vast Parcours. Deze kan alle door de FHN toegestane toestellen bevatten. Dus de sprongen, slalom, raakvlaktoestellen en tunnels. De volgorde, waarin de toestellen moeten worden genomen is aangegeven door nummers.
2. Het Jumping Parcours. Hierin staan geen raakvlaktoestellen opgesteld. De volgorde waarin de toestellen moeten worden genomen is aangegeven door nummers.
3. De **Spelonderdelen**. Deze spellen kunnen bij elke wedstrijd anders van vorm zijn! Een beschrijving van een aantal mogelijkheden staan aan het einde van deze reglementen vermeld. De scheidsrechter kan hierop nog varianten bedenken of wijzigingen toepassen, welke tijdens de briefing vooraf zullen worden vermeld.

Alle door de FHN goedgekeurde toestellen kunnen worden opgesteld.

De scheidsrechter plaatst in de wedstrijdring de toestellen per klasse zodanig, dat het parcours in een vloeiende lijn af te leggen is.

- De parcourslengte via de toestellen mag tussen de 100 en 200 meter zijn.
- Het parcours mag opgebouwd zijn uit 10 tot 25 toestellen. Het af te leggen parcours mag voor het Vast Parcours uit niet meer dan 25 en voor de Jumping uit niet meer dan 20 toestellen bestaan. Bij de Debutanten bestaat het parcours zowel voor het Vast Parcours als voor de Jumping uit niet meer dan 20 toestellen.
- De onderlinge afstand tussen de toestellen in de looprichting van het parcours moet minimaal 5 meter en mag maximaal 7 meter bedragen. Bij een bocht-, ster-, vierkantopstelling en dergelijke mag de afstand korter zijn, mits er voor de hond, vanaf het landingspunt, voldoende ruimte blijft om het volgende toestel te nemen.

De Combinatiesprong is opgebouwd uit twee tot vier hoogtesprongen, die tezamen één hindernis vormen. De onderlinge afstand is afhankelijk van de hoogteklasse en moet tussen de verschillende sprongen gelijk zijn. Elke sprong wordt afzonderlijk beoordeeld, echter bij elke weigering op één van deze sprongen moet men de gehele reeks overnemen, vóórdat het toestel, dat volgt op de combinatiesprong, is genomen. (Indien de hond na een weigering een extra sprong uit de combinatie neemt kost dat extra tijd, maar wordt dat niet bestraft met een diskwalificatie).

De minimale afstand tussen de toestellen is voor 65 klasse	3.50 meter.
De minimale afstand tussen de toestellen is voor 55 klasse	3.00 meter.
De minimale afstand tussen de toestellen is voor 40 klasse	2.50 meter.
De minimale afstand tussen de toestellen is voor 30 klasse	2.00 meter.

Parallelsprongen en oxers zijn twee of drie hoogtesprongen die vlak achter elkaar in een rechte lijn staan opgesteld, zodat hierdoor 1 hindernis wordt gevormd. De leggers liggen bij de parallelsprongen op gelijke hoogte en bij oxers vanuit de looprichting gezien oplopend in hoogte. Een parallelsprong is voor toy- en small- honden niet toegestaan.

De lengtesprong en de **bandsprong** moeten altijd vanaf het voorgaande toestel in een rechte lijn te nemen zijn. Het landingspunt van het voorgaande toestel bepaalt het draaipunt van waaruit de lengtesprong en de **band**sprong in een rechte lijn te nemen moeten zijn.

Wordt voor de Start resp. Finish géén toestel gebruikt (bijv. alleen de markering van de tijdwaarneming) dan moet bij vast parcours en jumping het eerste resp. laatste toestel een hoogtesprong zijn. Wordt wel een toestel gebruikt, dan mogen alleen hoogtesprongen als Start en/of Finish worden gebruikt.

Als het parcours opgesteld is bepaalt de scheidsrechter de Standaard- en de Maximale-Parcours-Tijd (indien van toepassing) De Standaard-Parcours-Tijd (S.P.T.) is de tijd, waarbinnen het parcours zonder tijdfouten afgelegd kan worden. De Maximale-Parcours-Tijd (M.P.T.) is de totale tijd, waarbinnen het parcours afgelegd moet zijn. De gelopen parcourstijden moeten altijd in seconden, tot in duizendste, worden genoteerd.

**Uitleg:** Stel, de S.P.T. is 60 sec. en de M.P.T. is 90 sec. Een deelnemer, die meer dan 60 sec. nodig heeft om het parcours af te leggen, krijgt voor elke sec. (tot in de duizendste), die men meer nodig heeft dan deze 60 sec., strafpunten. Finisht men b.v. met een tijd van 62,456 sec., dan worden er 2,456 strafpunten genoteerd. Passeert men de 90 sec. dan volgt diskwalificatie.

Voor de **B en C klasse** wordt de S.P.T. vanaf seizoen 2015 bepaald door de hoofdscheidsrechter op basis van zijn ontwerp. De M.P.T. blijft 1,5 maal de S.P.T. De winnende combinatie is de snelste foutloze, dan de snelste met 1 fout enz. enz. waarbij fouten voor weigeringen gaan.

Tijdens het parcours worden diskwalificaties tgv tijdsoverschrijding, in tegenstelling met de vervallen 10 seconden regeling, weer normaal gegeven.

Voor de A / Veteranen / Debutanten klasse verandert er niets.

# HOOFDSTUK 6

## FOUTEN TIJDENS HET AFLEGGEN VAN HET PARCOURS

Voor de **spelonderdelen** kunnen afwijkende regels gelden. Deze staan dan specifiek verderop in het reglement vermeld of zullen vooraf door de scheidsrechter bekend worden gemaakt.

### Algemeen:

- A. Bij overschrijding van de S.P.T. wordt elke seconde overschrijding tot in duizendste als strafpunten geteld.
- B. Elke fout, gemaakt in het parcours, vormt een eenheid van vijf strafpunten.
- C. Weigeringen worden ook als een fout aangerekend (dus vijf strafpunten). Een totaal van drie weigeringen leidt bovendien tot diskwalificatie.

Indien de veiligheid van de hond in het geding komt mag de deelnemer in geval van duidelijke overmacht na toestemming van de scheidsrechter zijn hond helpen, als bijvoorbeeld een toestel niet in orde is. Voorbeelden van dergelijke situaties zijn:

- de wind kan de wip (teveel) laten bewegen, zodat de hond er niet goed op kan komen;
- de wind kan het uiteinde van de **slurf** dichtvouwen;
- de ringmedewerker heeft nagelaten om na de finish van de voorgaande hond het uiteinde van de slurf goed recht te leggen.

Zo mag in de laatste twee gevallen bijvoorbeeld het uiteinde van de slurf recht worden gelegd (na toestemming van de scheidsrechter). Hiervoor wordt in dat geval geen aanraakfout gegeven. Wordt de vorm van een toestel (zoals hierboven) veranderd zonder toestemming van de scheidsrechter, dan leidt dit tot diskwalificatie.

Het totaal van de gemaakte fouten, vermeerderd met de tijdfouten, bepaalt de eindklassering.

**Fouten**, die *niet* hersteld mogen worden:

- De hond mist een raakvlak.
- De hond springt één of meer delen van een toestel af.
- De deelnemer raakt al of niet opzettelijk zijn hond of een toestel aan.

**Fouten**, die *wel* hersteld moeten worden:

- De hond gaat voor de tweede keer verkeerd de reeks van de slalom in of hij mist één of meer paaltjes.

**Weigeringen** moeten worden hersteld. Kort samengevat betekent dit, dat de hond probleemloos alle toestellen moet nemen.

Samenvatting van specifieke weigeringen:

- De hond verlaat voortijdig een raakvlaktoestel (Zie: "fouten op de toestellen").
- De hond springt over de zijwing.
- De hond gaat onder (tussen) de legger(s) door.
- **De hond springt of loopt een toestel omver.**
- De hond komt tot stilstand binnen een meter van het toestel, dat hij moet nemen. Ook het draaien cq tollen van een rondje binnen een meter voor een toestel wordt als geen directe lijn kiezen beoordeeld en zal een weigering tot gevolg hebben. (bij de slalom kan dit **in de Debutantenklasse** mogelijk tot een tweede **mee tellende** weigering leiden).
- De hond loopt het toestel voorbij. Hierbij is de positie van de neus bepalend. Bij de raakvlaktoestellen is het verlengde van de raakvlak-scheidslijn bepalend!
- De hond gaat verkeerd de reeks van de slalom in.

- De hond moet de tunnel in, hij plaatst een (deel van een) lichaamsdeel in de tunnel en trekt dit terug. In het algemeen zal dus een poot of de neus bepalend zijn voor een weigering.

## **FOUTEN/WEIGERINGEN BIJ START EN FINISH**

De start en finish kunnen bestaan uit een hoogtesprong of een (denkbeeldige) lijn, die gemarkeerd wordt door 2 punten (bijvoorbeeld de standers van de tijdwaarneming). De start- en finishlijn is de denkbeeldige verlenging naar links en naar rechts van de aangegeven start en de aangegeven finish.

1. Indien de hond de startlijn passeert zonder de start correct te nemen wordt hiervoor een valse start gegeven (aangegeven als fout, wat 5 strafpunten kost) en moet de hond opnieuw starten. De tijd gaat pas lopen bij een correcte start.
2. Indien een sprong als start wordt gebruikt geldt bij een weigering hierop, indien daardoor de startlijn wordt gepasseerd, hetzelfde en wordt er tevens een weigering gegeven. In dat geval wordt er dus een valse start + een weigering gegeven (= 10 strafpunten) en moet de hond opnieuw starten.
3. Indien de deelnemer ervoor kiest een afstandstart te doen en om een andere reden dan in punt 1 en 2 genoemd teruggaat over de startlijn krijgt de deelnemer hiervoor een diskwalificatie!
4. Bij de Finish tellen weigeringen als normale weigering en moeten dus hersteld worden, zodat een goede finish ontstaat. Pas dan stopt de tijd. Indien de hond bij het herstellen terugspringt over de finish wordt hiervoor een diskwalificatie gegeven.
5. Loopt de deelnemer door de markeringspunten die Start en Finish markeren dan volgt diskwalificatie.
6. Worden Start en Finish gemarkeerd door een toestel dan leidt het omver lopen of nemen van de hindernis door de deelnemer tot diskwalificatie. Het door de deelnemer omver lopen van de tijdwaarneming leidt tevens tot diskwalificatie.

## **FOUTEN/OVERTREDINGEN DIE TOT DISKWALIFICATIE LEIDEN**

- Zie tevens "fouten/weigeringen bij de start/finish".
- Ruw en onbehoorlijk gedrag van de deelnemer t.o.v. zijn/haar hond(en) of die van derden, alsmede t.o.v. officials en andere aanwezigen. (Dit kan ook tot uitsluiting van verdere deelname leiden).

**Een sportief en correct gedrag is een reclame voor de hondensport in het algemeen en voor de FHN in het bijzonder!**

- De combinatie overschrijdt de M.P.T.

## **DOOR DE HOND**

- De hond slaat een opvolgend toestel over en neemt een ander toestel.
- De hond neemt op zijn weg naar het opvolgend toestel een ander toestel of loopt door, over of onder een ander toestel, dan wel raakt een ander toestel aan.
- De hond bevuilt de ring of een toestel.
- De hond gaat in tegenovergestelde looprichting over, tussen of onder een van de toestellen door (bv. hoepelsprong).
- De hond draagt een hals- of vlooiensband o.i.d.
- De hond verlaat de ring zonder naar het volgende toestel te gaan.
- De hond weigert driemaal.
- De hond springt op of in dwarsrichting over de tunnels.
- De hond verlaat de ring.



## DOOR DE DEELNEMER

- De deelnemer heeft de hond niet onder appèl, de hond volgt de gegeven opdrachten niet op.
- De deelnemer draagt schoeisel, dat gevaar voor de hond zou kunnen opleveren.
- De deelnemer brengt zijn/haar hond in gevaar (bijv. boven van de kattenloop of schutting laten springen).
- De deelnemer mag tijdens het afleggen van het parcours niets in de hand(en) hebben, of iets uit zijn/haar kleding laten steken met de bedoeling de aandacht van de hond te trekken, of iets in de kleding hebben dat bv. door het maken van geluid de aandacht van de hond zou kunnen trekken. Ook het dragen van heuptasjes o.i.d. is niet toegestaan.
- De deelnemer heeft nagelaten om voor het afleggen van het parcours bij de hond de hals- of vlooiensband e.d. af te doen.
- De deelnemer gaat zelf over of door een toestel.
- De deelnemer loopt een toestel omver.
- De deelnemer laat na om een weigering te corrigeren.
- De deelnemer laat na een fout bij de slalom te corrigeren.
- De deelnemer draagt geen (of niet duidelijk zichtbaar) startnummer. Bij het dragen van meerdere startnummers mag uitsluitend het startnummer zichtbaar zijn van de hond, die op dat moment aan de beurt is. Wanneer de deelnemer zijn of haar startnummer verliest wordt deelnemer niet gediskwalificeerd.
- De deelnemer mag alléén een startnummer dragen dat is uitgegeven door de organiserende vereniging. Bij handgeschreven startnummers dient een stempel van de FHN geplaatst te zijn door het wedstrijdsecretariaat.
- De deelnemer laat zijn hond starten, vóórdát de scheidsrechter (of een door deze aangewezen functionaris) daartoe toestemming geeft.
- De deelnemer talmt naar het oordeel van de scheidsrechter te lang alvorens te starten, nadat hij toestemming heeft gekregen om te starten. Als richtlijn wordt 5 seconden gehanteerd.
- De deelnemer verschijnt niet tijdig aan de start. De volgorde in de catalogus bepaalt de startvolgorde. Hiervan kan uitsluitend worden afgeweken, indien door één en dezelfde geleider met meerdere honden in meerdere ringen wordt gelopen of door dezelfde geleider met meerdere honden kort achter elkaar moet worden gelopen. Een verzoek kan alleen gedaan worden **om als laatste** in de klasse te mogen starten. Dit moet voorafgaand aan het lopen van de klasse worden ingediend bij de ringmeester. Bij hoge uitzondering, dit ter beoordeling van de coördinator, mag er als eerste cq eerder gestart worden.
- De deelnemer verandert de vorm van een toestel (legt bijv. de slurf recht) zonder toestemming van de scheidsrechter.
- De deelnemer voegt een extra hindernis aan het parcours toe, bijvoorbeeld door in spreidstand te gaan staan om zo de hond onder zich door te laten lopen.
- De deelnemer stuurt/plaatst zijn hond terug vóór de startlijn nadat deze al op de voorgeschreven wijze door de hond is gepasseerd. Alleen op aanwijzing van de scheidsrechter mag de deelnemer de hond terugplaatsen of herstarten.
- De deelnemer weigert het parcours te vervolgen. Dit kan zijn als er b.v. een toestel in het ongereede is geraakt. Een hoogtesprong kan een legger o.i.d. missen, of een deel daarvan is omgewaaid. De hond moet zijn route normaal vervolgen (en over de resten heenspringen). Als deze situatie gevaar oplevert zal de scheidsrechter de deelnemer laten stoppen en deze een herstart aanbieden.
- De deelnemer dient na de finish zijn hond vlot aan te lijnen en direct de ring te verlaten. Neemt de deelnemer hiervoor, naar het oordeel van de scheidsrechter, teveel tijd dan volgt alsnog diskwalificatie.
- Het opzettelijk aanraken van de hond ter voorkoming van een fout, weigering of disk zal worden bestraft met een diskwalificatie.
- Het voor een afloopvlak gaan staan om de hond af te remmen is toegestaan zolang de hond niet in aanraking met de handler komt of door de benen gaat.

Een deelnemer, die gediskwalificeerd wordt, mag het parcours tot de Standaard Parcours Tijd (SPT) vervolgen, tenzij dit naar het oordeel van de scheidsrechter in strijd is met de aard van de diskwalificatie (zoals het in gevaar brengen van de hond of het bevuilen van de ring).

Bij de onderdelen Vast Parcours en Jumping worden de fouten/weigeringen aangegeven d.m.v. hand-/armsignalen. Bij een diskwalificatie zal een duidelijk hoorbaar signaal worden gegeven.

# HOOFDSTUK 7

## FOUTEN / WEIGERINGEN OP DE TOESTELLEN

### De hoogtesprongen

- Het afspringen van onderdelen is een fout, het aanraken door de hond niet.
- Combinatiesprong. Bij een weigering op één van de sprongen van de combinatiesprong moet de gehele combinatie opnieuw worden genomen, voordat het toestel, dat volgt op de combinatiesprong, wordt genomen. Indien, na weigering van één van de sprongen uit de combinatie, een andere sprong uit de combinatie wordt genomen, voordat de hele combinatie overgenomen wordt kost dat extra tijd, maar levert het geen extra fouten/weigeringen of diskwalificatie op.

### De zeilsprong

- Het afspringen van een of meer onderdelen is een fout, het aanraken door de hond niet.
- Komt de hond bij een weigering over de **zeilsprong** in tegenovergestelde richting terug, dan is dit een diskwalificatie.

### De borstelsprong

- Het afspringen van onderdelen is een fout, het aanraken door de hond niet.

De muur en borstelsprong wordt niet meer gebruikt bij FHN wedstrijden, m.u.v. de wedstrijden, die zijn benoemd als internationale wedstrijden. Hier geldt het IFCS-reglement.

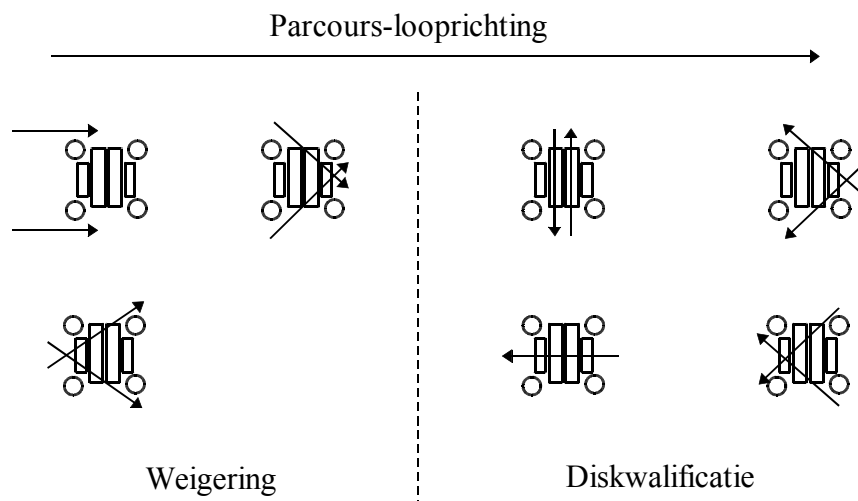
### De deelbare bandsprong

- Het aanraken van de band door de hond is geen fout.
- Als de hond tussen de band en het frame doorgaat of over het frame heen springt is dit een weigering. Komt de hond om deze weigering te corrigeren in tegenovergestelde richting via het toestel terug dan is dit een diskwalificatie.
- Als de hond of geleider tijdens het nemen van de bandsprong, deze raakt waardoor de hindernis omvalt, krijgt de combinatie automatisch een diskwalificatie. De reden hiervoor is de veiligheid van de hond.
- Het openspringen van de band is een fout als de hond de inzet getoond heeft er door heen te willen gaan. Wordt de deelbare band geopend doordat de hond er van de buitenkant af tegenaan botst, dan is dit een weigering en dient de hond het toestel /de restanten opnieuw te nemen.

De band kan slechts 1 keer in een parcours genomen moeten worden.

### De lengtesprong (breedtesprong)

- Het *tijdens het springen* omverwerpen van één of meer delen of het met één of meer poten tussen één of meer delen de grond raken is een fout, het aanraken van de delen door de hond niet.
- Het lopen over of tussen de delen is een weigering (en moet dus hersteld worden)!
- **Het niet in één keer over het toestel gaan, waarbij de hond zich op of tussen de delen afzet, is een fout. Ook als de aangeraakte deel niet omvalt.**
- Het aanraken of omverwerpen van de markeerpalen door de geleider is **geen** fout.
- De hond moet in de lengterichting tussen de markeerpalen in de (parcours-) looprichting over het toestel heen gaan. Zijdelings in- of uitspringen is een weigering, terwijl alle andere afwijkende sprongen tot diskwalificatie leiden. Zie tekening op volgende bladzijde.



**De tafel**

- De tafel wordt niet gebruikt bij FHN wedstrijden, m.u.v. die, welke zijn benoemd als internationale wedstrijden. Hier geldt het IFCS-reglement.

**De slalom (paaltjes)**

## Algemene beoordeling paaltjes

Het passeren van de streepjeslijnen A en B, alvorens er een goede insteek in looprichting bij 1-2 heeft plaatsgevonden, wordt telkens bestraft met een weigering. Drie weigeringen = diskwalificatie.

Het afwijken van de looprichting IN het toestel, na een goed genomen insteek bij 1-2, waarbij een paaltje aan de verkeerde loopzijde wordt gepasseerd, zoals bij C-3 t/m C-12 is getekend, wordt maximaal éénmaal bestraft met één fout.

Indien er bij het corrigeren van een fout opnieuw een verkeerde insteek bij 1-2 plaats vindt, wordt dit niet meer bestraft met een weigering. Er dient wel een correcte insteek plaats te vinden.

Alle fouten en weigeringen dienen hersteld te worden, alvorens het volgende toestel te nemen.

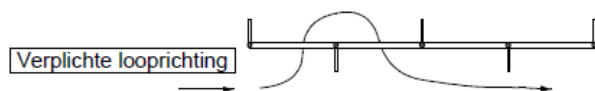
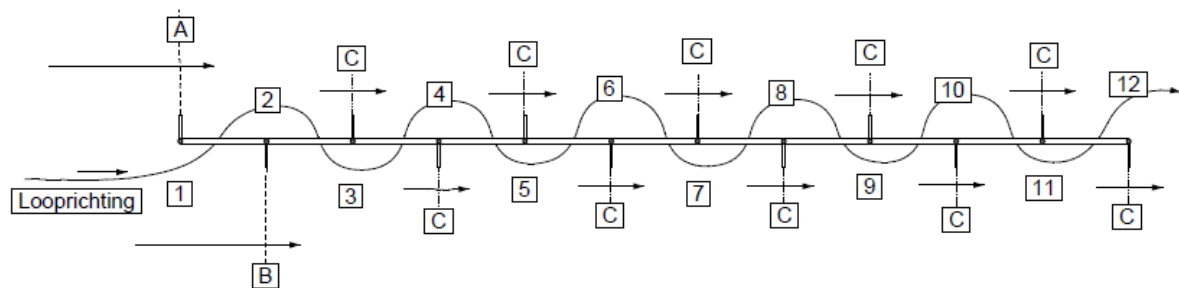
Halt houden binnen één meter van het te nemen toestel is een weigering.

Deze weigering staat los van de overige beoordelingen bij een toestel.

Bij het beoordelen van de Debutanten-klasse kan dit tot een tweede weigering leiden.

Een fout mag hersteld worden:

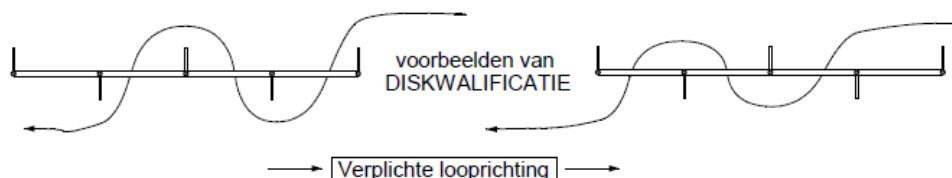
- op de plaats waar de fout gemaakt werd
- door de reeks helemaal opnieuw te beginnen
- op een andere correcte plaats voorafgaand aan de fout



beoordeling = "FOUT" dus herstellen.

Als de deelnemer meent een fout te hebben gemaakt terwijl dat niet zo is en een niet gemaakte fout gaat herstellen, leidt dit tot een diskwalificatie

Indien bij het herstellen van een fout of weigering tegen de looprichting in drie of meer poortjes worden genomen (dus tussen minimaal 4 paaltjes door), volgt diskwalificatie.



### **De tunnels**

- Als de hond zijn kop of poot in de tunnel steekt en deze terugtrekt dan is dit een weigering. Bij het nemen van een verkeerd toestel is deze situatie bepalend voor een eventuele diskwalificatie. De hond gaat niet meteen de tunnel in. Zodra zijn neus de ingang duidelijk gepasseerd is, dan is dit een weigering.
- De hond komt na het ingaan van de tunnel weer terug. Zodra deze een (deel van een) lichaamsdeel, behalve de staart, buiten de ingang steekt is dit een weigering.

### **De raakvlaktoestellen**

- Deze toestellen bevatten twee of meer raakvlakken. De hond moet bij het nemen van deze toestellen alle raakvlakken met ten minste één poot (of een deel daarvan) raken. Wordt er een raakvlak gemist dan is dit een fout per vlak.
- Wanneer de hond bij het aflopen van de raakvlaktoestellen kattenloop en A-schutting over het raakvlak springt, met de voorpoten de grond raakt en vervolgens met de achterpoten het raakvlak raakt, dan wordt dit gerekend als fout, hoewel de hond het toestel eigenlijk al heeft verlaten en vervolgens terugkomt op het toestel.

### **De schutting**

- Als de hond van de schutting afspringt, voordat deze met ten minste één poot (of een deel daarvan) het dalende gedeelte heeft geraakt dan is dit een weigering.

### **De kattenloop (dogwalk)**

- Als de hond van de kattenloop afspringt, voordat deze met tenminste één poot (of een deel daarvan) het dalende gedeelte heeft geraakt dan is dit een weigering, die hersteld moet worden. Heeft de hond daar voor al een fout gekregen (bijv. het opgaande raakvlak gemist), dan blijft die fout gehandhaafd.

### **De wip**

- Springt de hond van de wip, voordat hij met alle vier poten voorbij het scharnierpunt is dan is dit een weigering.
- De beoordelingen op de wip worden als volgt: missen raakvlak(ken): één fout per gemist raakvlak. Verlaten wip terwijl deze nog niet door het horizontale punt gekanteld is: weigering, dus herstellen. (kan dus bij een zgn. flyer gebeuren). Verlaten wip terwijl deze de grond nog niet geraakt heeft: één fout. (was de oude flyer.) Bij een nieuwe flyer, waarbij eveneens het raakvlak wordt gemist, worden dus twee fouten gegeven. Een flyer op de wip wordt niet langer bestraft met een diskwalificatie.

### **Opmerking:**

Bij een weigering op de wip, kattenloop, A-schutting, tunnel of slurf kan het gebeuren dat de hond vervolgens onder dat toestel door loopt (wip, A-schutting, kattenloop) of er over heen springt (tunnel of slurf), waarbij het ook kan gebeuren dat de hond het toestel aanraakt. Dit wordt niet meer bestraft met een diskwalificatie als het gaat om een toestel dat op dat moment genomen moet worden, het kost alleen tijd. Uiteraard moet het toestel wel alsnog correct genomen worden. Mocht een hond onder een toestel door lopen of over een toestel heen springen dat op dat moment niet genomen moet worden, dan volgt wel een diskwalificatie.

**N.B.:** In situaties waarin dit reglement niet voorziet beslist de scheidsrechter.

# HOOFDSTUK 8

## DE TOESTELLEN

Alle behendigheidstoestellen, die worden gebruikt voor wedstrijden, die onder de reglementen van de FHN vallen, moeten gemaakt zijn volgens de maatvoering van de FHN. Hiervoor mogen alle beschikbare materialen gebruikt worden, zoals hout, ijzer, kunststof etc.

De afgebeelde modellen mogen een afwijkende uitvoering hebben. De opgegeven basismaten moeten toegepast worden. Vooral de staanders van de hoogtesprongen waartussen de leggers o.i.d. komen, moeten de voorgeschreven maat hebben. De leggers van de hoogtesprongen moeten afwerpbaar zijn.

Een belangrijke voorwaarde is, dat de toestellen geen uitstekende en/of scherpe delen mogen hebben. Toestellen met gekoppelde delen (bijv. de schutting) mogen tussen deze delen geen ruimte (spletten) hebben. Kortom, de toestellen mogen geen gevaar voor de hond en geleider opleveren.

Bij de beschrijving van elk toestel is tevens het symbool gegeven dat wordt gebruikt voor parcoustekeningen. De aangegeven symbolen kunnen op de parcousschetsen, die de scheidsrechter bij een wedstrijd gebruikt, enigszins afwijken van de in deze reglementen getoonde symbolen.

**Voor alle uitleg en figuren van de toestellen kunt u kijken in het Reglement: 'Toestellen uitleg en figuren Behendigheid'**

# HOOFDSTUK 9

## DE SPELONDERDELEN

### **Gambling**

Het doel voor de deelnemer bij een gambling is om zo veel mogelijk punten te verzamelen door het succesvol laten nemen van toestellen in elke volgorde gedurende de daarvoor gegeven tijd en volgens de door de scheidsrechter gegeven spelregels. De scheidsrechter kan bepalen dat toestellen met een gelijke puntenwaarde niet achter elkaar mogen worden genomen.

Dezelfde toestellen kunnen worden gebruikt als bij het Vast Parcours.

Gambling kan bestaan uit uitsluitend een openingsperiode om punten te verzamelen of een combinatie van een openingsperiode + een speciaal deel (de bonus of Joker).

De scheidsrechter geeft de tijden per onderdeel, maar de totale tijd wordt gebruikt voor de eindbeoordeling.

### **Openingsperiode**

Het is de taak van de deelnemer punten te verzamelen door zijn hond op de goede manier de toestellen te laten nemen in elke volgorde naar keuze binnen de door de scheidsrechter gegeven tijd en nader aangegeven spelregels.

De tijd start wanneer de hond de elektronische tijdwaarneming passeert of met zijn lichaam (meestal voorpoot) de grond aan de andere kant van de start raakt. Bij een valse start, die herstelt **moet** worden, krijgt de deelnemer in het geval een (fictieve) lijn wordt gebruikt op het totaal aantal punten 10 strafpunten in mindering en in het geval van een sprong als start 30 punten.

De gegeven tijd ligt tussen 20 en 50 seconden, afhankelijk van het aantal toestellen.

Elk goed genomen toestel geeft een bepaald aantal punten.

Een goed genomen toestel is een toestel dat genomen is zonder fout; fouten worden niet bestraft maar dan worden geen punten toegekend.

Weigeringen worden in de openingsperiode niet toegekend.

Tijdens deze openingsperiode kunnen per toestel slechts twee keer punten worden toegekend. Als een hond voor de derde keer een toestel goed neemt worden er geen punten toegekend.

De scheidsrechter bepaalt het aantal toe te kennen punten per groep toestellen.

De scheidsrechter mag op elk toestel of combinatie van toestellen extra punten doen toekennen als hun positie of combinatie een extra uitdaging bevat.

Als de scheidsrechter extra punten aan een toestel of combinatie van toestellen toekent dient deze wel rekening met de moeilijkheidsgraad te houden.

De openingsperiode eindigt door een fluitsignaal van de tijdwaarnemer, de tijd loopt echter door.

Als een hond zich op of in een toestel bevindt op het moment dat het tijdsignaal klinkt en er kan geen fout meer worden gemaakt op dat toestel dan worden de punten van dit toestel alsnog toegekend.

Afgeworpen hoogtesprongen worden niet tussentijds opgebouwd en de slurf wordt tussentijds niet recht gelegd.



### **Bonus periode 3**

De beschikbare tijd voor de bonus wordt gegeven door de scheidsrechter en is meestal tussen 10 en 20 seconden.

De bonus kan worden gehaald door een aantal toestellen in een bepaalde volgorde te nemen of door b.v. binnen de gegeven tijd een bepaalde hoeveelheid punten of minimum aantal punten te verzamelen.

Afgeworpen hoogtesprongen worden niet tussentijds opgebouwd.

Een deelnemer mag toestellen die in de openingsperiode twee keer gebruikt zijn opnieuw gebruiken.

Een scheidsrechter mag extra regels of handelingen toepassen voor de bonus.

Een bonus zal over het algemeen uit niet meer dan 3 toestellen bestaan.

De beschikbare tijd voor de bonus is afhankelijk van de totale parcouurstijd en de benodigde tijd die de deelnemer nodig heeft om bij het eerste toestel van de bonus te komen.

De bonus mag speciale uitdagingen bevatten, ter beoordeling van de scheidsrechter zoals:

- Uitsluiten van een toestel.
- Het laten nemen van een toestel met de deelnemer op een bepaalde afstand;
- De hond aansturen vanaf een afstand welke meer dan 5 meter is (een speciale lijn dient hiervoor getrokken te zijn of er moet een ander duidelijk markeringspunt zijn).

Als een hond tijdens de openingsperiode een horde afspringt van het bonusparcours (of een bonustoestel anderszins onklaar maakt) kan de deelnemer geen bonuspunten meer verdienen.

#### ***De scheidsrechter kan bijvoorbeeld beslissen dat:***

Punten worden toegekend per genomen bonustoestel.

Punten worden toegekend voor de hele bonus als deze genomen is zonder fout of weigering.

Punten, verzameld tijdens de openingsperiode, kunnen worden verdubbeld als de bonus succesvol is genomen (met of zonder punten voor de bonus zelf).

Weigeringen kunnen al dan niet worden geteld tijdens de bonus.

Andere beslissingen ter bevordering van de gambling kunnen worden genomen .

De tijd stopt, als de hond de finish reglementair genomen heeft. Indien een hond bij het herstellen van een weigering op de finish terugspringt krijgt de combinatie een "D".

Als de tijd beschikbaar voor de bonus is overschreden geeft de tijdwaarnemer een fluitsignaal. Op dit moment beslist de scheidsrechter welke punten worden toegekend.

Het is niet toegestaan om tijdens de openingsperiode bij het begin van het bonusparcours zonder enige actie te wachten of toestellen te laten nemen welke geen punten meer opleveren (meer dan twee keer genomen) met het doel te wachten, totdat het einde tijdsignaal wordt gegeven. Dit leidt tot diskwalificatie.

Alle beslissingen van de scheidsrechter met betrekking tot hoe het parcours gelopen dient te worden dienen voordat het parcours wordt verkend aan alle deelnemers bekend gemaakt te zijn.

De winnaar is diegene, die binnen de gegeven tijd de meeste punten heeft verzameld.

Bij een ex aequo wint degene met de snelste tijd.

Tijdens het lopen van het parcours zal de scheidsrechter op luide toon aangeven wanneer een toestel niet goed genomen is of om een andere reden niet telt.

## **Snooker**

Het spelonderdeel snooker kan voor de A,B en C klasse worden toegepast.

Snooker is afgeleid van het gelijknamige biljartspeel. In deze behendigheidsvariant hiervan bepaalt de scheidsrechter een maximum speeltijd en positioneert de toestellen ervoor. Het doel is om zoveel mogelijk punten te halen binnen de tijd, die de scheidsrechter geeft.

De toestellen van het vast parcours worden ook voor Snooker gebruikt.

Snooker bestaat uit twee gedeelten. Dat zijn de openingsperiode, waarin een zekere volgorde van hindernissen wordt gevraagd, maar de deelnemer kan zelf nog keuze maken uit een aantal toestellen, en een eindperiode, waarin een vaste volgorde van hindernissen door de scheidsrechter is vastgelegd.

Start en finish kunnen bestaan uit een denkbeeldige lijn (eventueel denkbeeldig doorgetrokken), die door twee of meer markeringspunten (bv. de standers van de tijdwaarneming) aangegeven wordt. Wanneer start en finish hoogtesprongen zijn worden hierbij geen punten en fouten op toegekend.

In Snooker worden minimaal 9 hindernissen gebruikt, die de waarden vertegenwoordigen van 1 t/m 7, net als in het spelletje Snooker bij biljart. De kleuren van het Snookerspel worden gebruikt om de waarde aan te geven van de hindernis.

### **Kleur Waarde:**

Rood 1, Geel 2, Groen 3, Bruin 4, Blauw 5, Paars 6, Zwart 7.

Er zijn tenminste 3, maximaal 5, rode en minstens 6 anders gekleurde.

De rode hindernissen moeten bestaan uit hoogtesprongen. De andere kleuren kunnen allerlei soorten en eventueel combinaties van hindernissen zijn. De scheidsrechter bepaalt, welk toestel correspondeert met welke waarde, maar dit wel in relatie tot de zwaarte van het toestel en de plaats in het veld (meestal hoe verder weg hoe hoger het aantal punten).

### **Openingsperiode**

Tijdens de openingsperiode moeten de hindernissen in deze volgorde worden genomen:

rood - een andere kleur - een tweede andere rode - een andere kleur - een derde andere rode - een andere kleur. De andere kleur mag evt. twee of drie keer dezelfde zijn. Deze 6 hindernissen kunnen samen een maximum van 24 punten opleveren.

De deelnemer probeert zoveel mogelijk punten te vergaren volgens de principes:

- er moet eerst een rode hindernis goed genomen worden voor een andere kleur mag worden genomen.
- elke rode hindernis mag maar één keer gebruikt worden, goed of fout genomen maakt niet uit. Fout genomen betekent, dat er alsnog eerst een andere nog niet genomen rode genomen moet worden.
- je mag als andere kleur drie keer hetzelfde of twee of drie verschillende hindernissen gebruiken.
- in het algemeen geldt, dat in de openingsperiode elke fout genomen hindernis gevolgd moet worden door een rode hindernis.

Weigeringen voor, of bij voorbij gaan van, een toestel worden in de openingsperiode niet toegerekend. Bij weigeringen na het op- of ingaan van toestellen worden geen punten toegekend, vervolg deze periode indien nog mogelijk met een andere rode sprong.

De openingsperiode gaat direct over in de eind periode wanneer er drie combinaties van eerst een goede rode en gevolgd door een anders gekleurd toestel (goed of fout) genomen zijn, of er geen rode meer beschikbaar zijn.

Het verzamelen van punten in de openingsperiode eindigt en de finishlijn moet zo snel mogelijk gepasseerd worden op het moment dat:

- een hond na een niet goed genomen rode hindernis doorgaat met een anders gekleurde hindernis.
- een goede rode hindernis gevolgd wordt door nogmaals een rode.
- een goede anders gekleurde gevolgd wordt door nogmaals een anders gekleurde.
- een eenmaal genomen rood toestel later in de opening nogmaals genomen wordt.
- de tijd voorbij is.

Voor de A klasse geldt 1 rood en 1 gekleurd toestel,  
Voor de B klasse gelden 2 rode en 2 gekleurde toestellen,  
Voor de C klasse gelden de standaard regels.

### **Eindperiode**

Na de openingsperiode volgt direct de eindperiode, die bestaat uit 6 hindernissen, die in een bepaalde volgorde genomen moeten worden en een maximum van 27 punten geven.

De volgorde is hier: geel(2), groen(3), bruin(4), blauw(5), paars(6) en zwart(7).

Als in de openingsperiode de laatste hindernis een gele was, begint de tweede reeks toch weer met de gele hindernis.

Het verzamelen van punten in de eindperiode eindigt en de finishlijn moet zo snel mogelijk gepasseerd worden bij:

- een fout of weigering
- verkeerde volgorde
- een genomen toestel, die niet tot de reeks behoort
- het verstrijken van de maximum speeltijd

### **Einde spel**

Als de tijd voorbij is geeft de tijdwaarnemer een fluitsignaal ten teken hiervan. Als er om één van de andere redenen geen punten meer worden toegekend, wordt dat door de scheidsrechter kenbaar gemaakt met een fluitsignaal.

Na het fluitsignaal staakt de deelnemer het nemen van de toestellen en stopt de tijdwaarneming door de hond zo snel mogelijk de finish te laten passeren.

Punten, verkregen voor het fluitsignaal dat het einde aangeeft, tellen mee. Als een hond op een hindernis is ten tijde van het fluitsignaal dat het einde van de speeltijd aangeeft, telt dit alleen mee als de hond op dit toestel geen fout meer kan maken. (de hond heeft het afloopvlak al geraakt / de laatste slalompoot is ingestoken etc) Wanneer de hond de finish (-lijn) niet passeert is er geen tijdwaarneming en vervallen alle punten.

De winnaar is diegene, die de meeste punten heeft. Bij gelijke punten is degene, die het snelste binnen kwam eerste.

Tijdens een briefing worden de standaard regels niet meer uitgelegd. Alleen wanneer er bijzondere toestelcombinaties worden neergezet of er wordt van de standaard regels afgeweken zal de scheidsrechter een uitleg bij de briefing geven.

*De omschrijving van de spelonderdelen Tijd-Gambling en Power & Speed zijn uit dit reglement verwijderd daar deze onderdelen niet meer in FHN wedstrijden toegepast worden.*